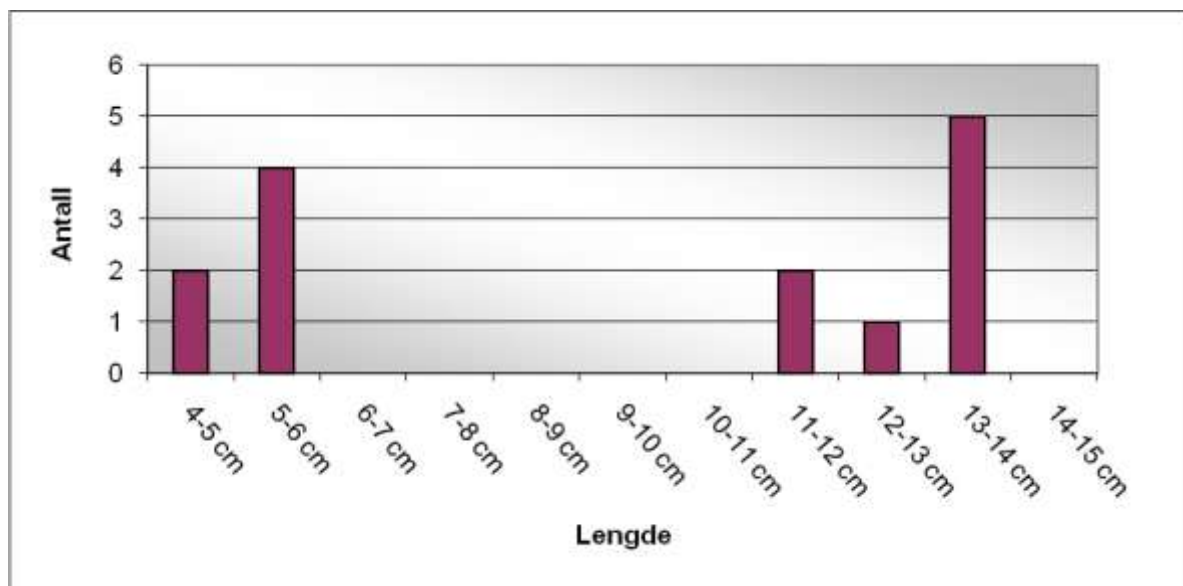


Kontroll av yngeloverlevelse 2009

Som en kvalitetskontroll på kultiveringsarbeidet, gjennomfører vi hvert år et el-fiske på et utvalg av utsettingslokalitetene. Sommeren 2009 kontrollerte vi den 29. juli utsatt yngel i Herlandselva, Floreelva og Daleelva. Tettheten er beregnet v.h.a. Bohlins metode. Det vil si tre gjentatte utfiskinger på samme strekning. Dette for uten i Floreelva hvor det bare ble fisket over en gang. Tre ganger utfisking gir grunnlag for å beregne antall yngel innenfor området. Tetthet oppgis som antall pr 100 m². Yngelen ble lengdemålt og satt ut etter endt fiske. El-fisket er gjennomført av Morten Tallaksen og Ingar Aasestad.

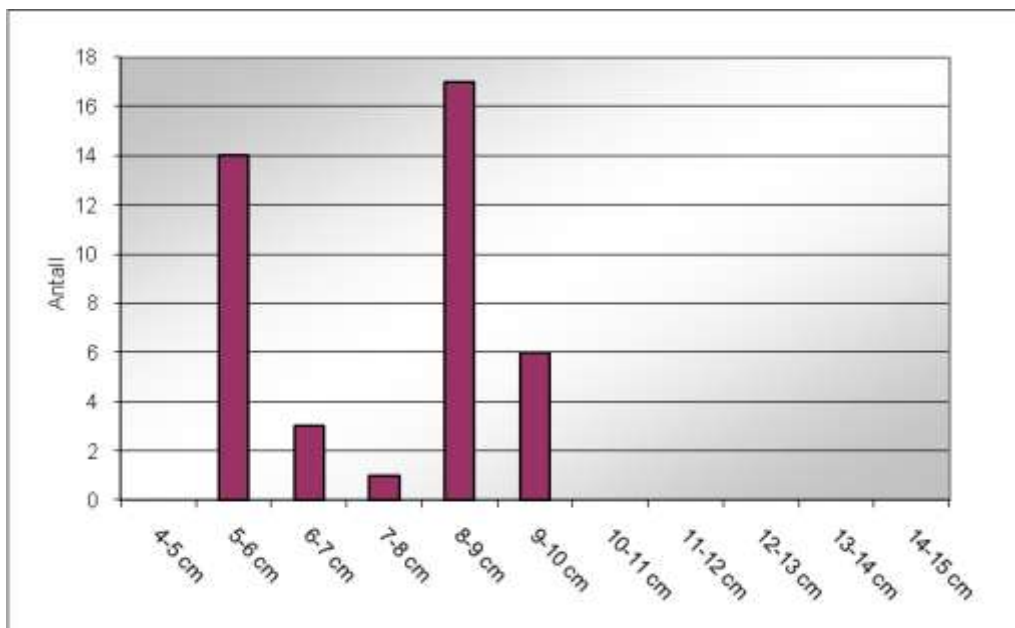
I **Floreelva** ble satt ut 4000 yngel i 2007. Det ble ikke satt ut yngel våren 2008. Høsten 2008 ble det forsøksvis gravd ned ca 2000 egg i grusen på stedet.

Det ble fanget 14 lakseyngel og 24 ørreter. El-fisket viste at vi fortsatt hadde en del yngel fra utsettingene i 2007 til stede. Disse var nå som 2-åringer mellom 11 og 15 cm lange (figur 1). I tillegg fant vi årsyngel, noe som tydet på vellykket klekking av rogn som ble gravd ned. Mye vann gjorde el-fisket vanskelig og det ble ikke gjort forsøk på tetthetsmåling. Andel årsyngel er nok underestimert p.g.a. de vanskelige fiskeforholdene. [Se bilder og video fra fisket her.](#)



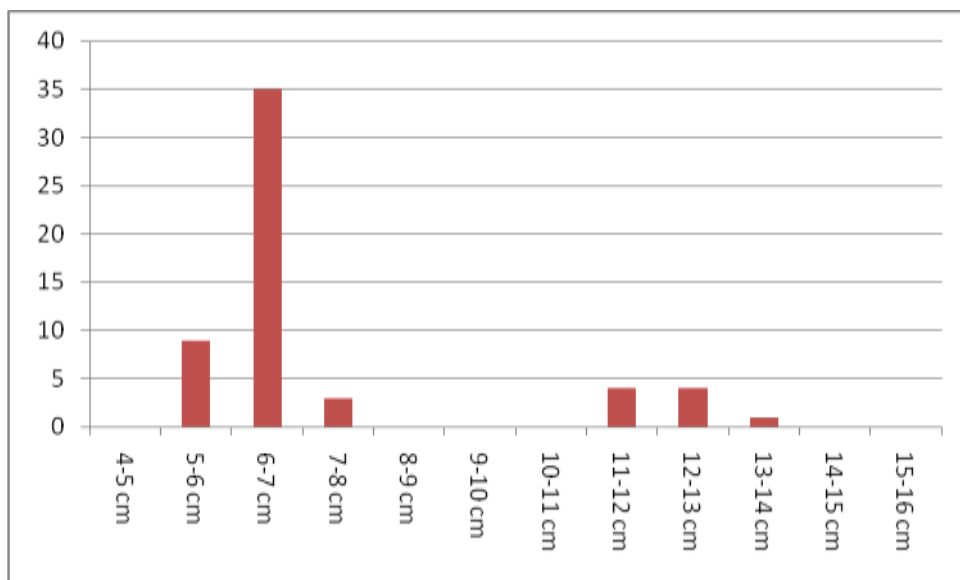
Figur 1. Lengdefordeling av lakseyngel fanget i Floreelva 29/7 2009.

Herlandselva er den av elvene vi setter ut mest fisk på. Våren 2009 ble det satt ut ca 25 000 yngel. Vi sjekket i 2009 overlevelsen ca 500 meter opp for Herland mølle. Vi fanget 41 laks og 5 ørret. Den utsatte lakseyngelen var således dominerende antallsmessig. Tettheten av lakseyngel ble beregnet til 75 laks/100 m². Lengdefordelingen antyder at det var to årsklasser til stede (figur 2). Som ved Gyldenspiss lenger opp i elva, var størrelsen på yngel liten i forhold til i de andre elvene vi setter ut laks (figur 5).

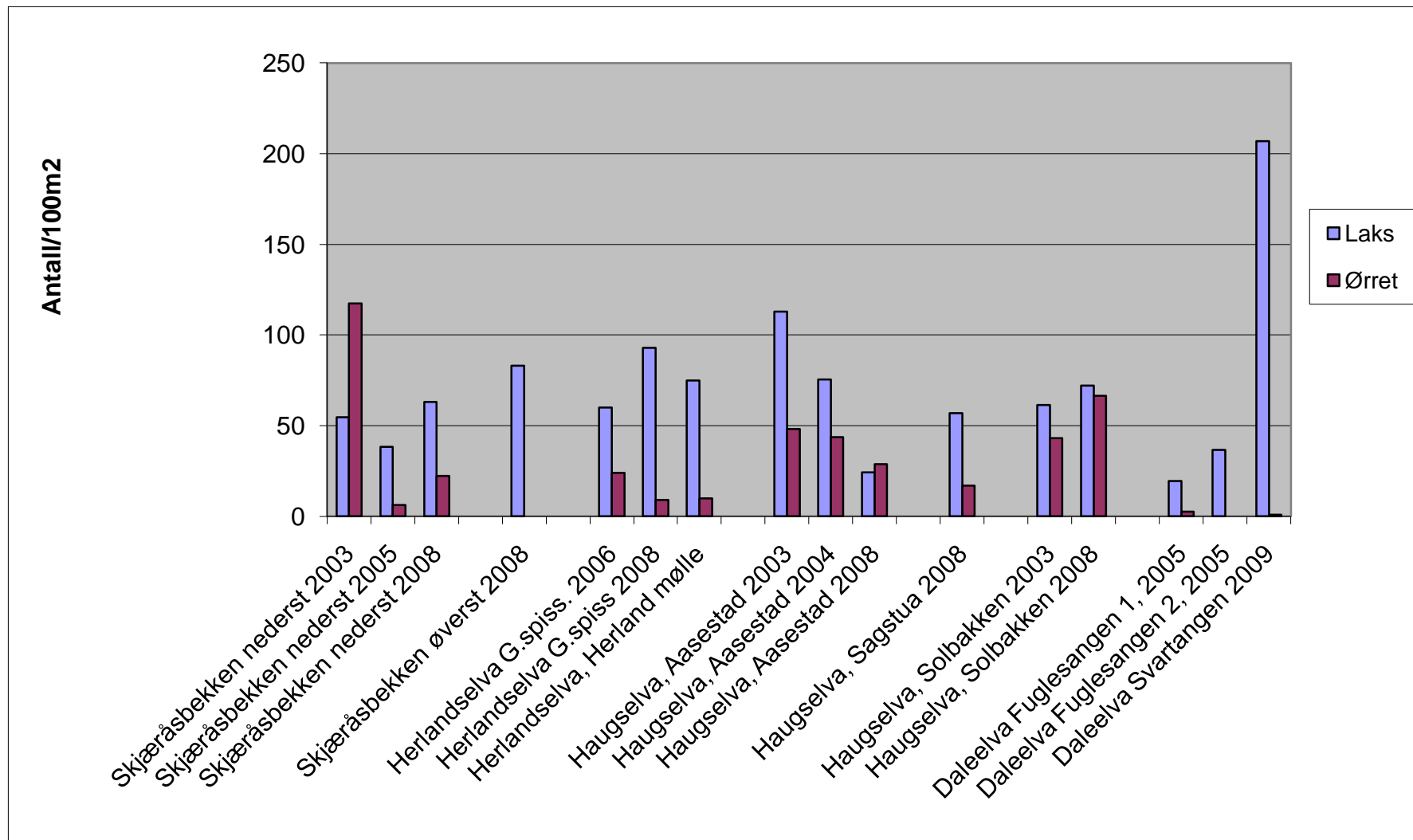


Figur 2. Lengdefordeling av lakseyngel fanget i Herlandselva 29/7 2009.

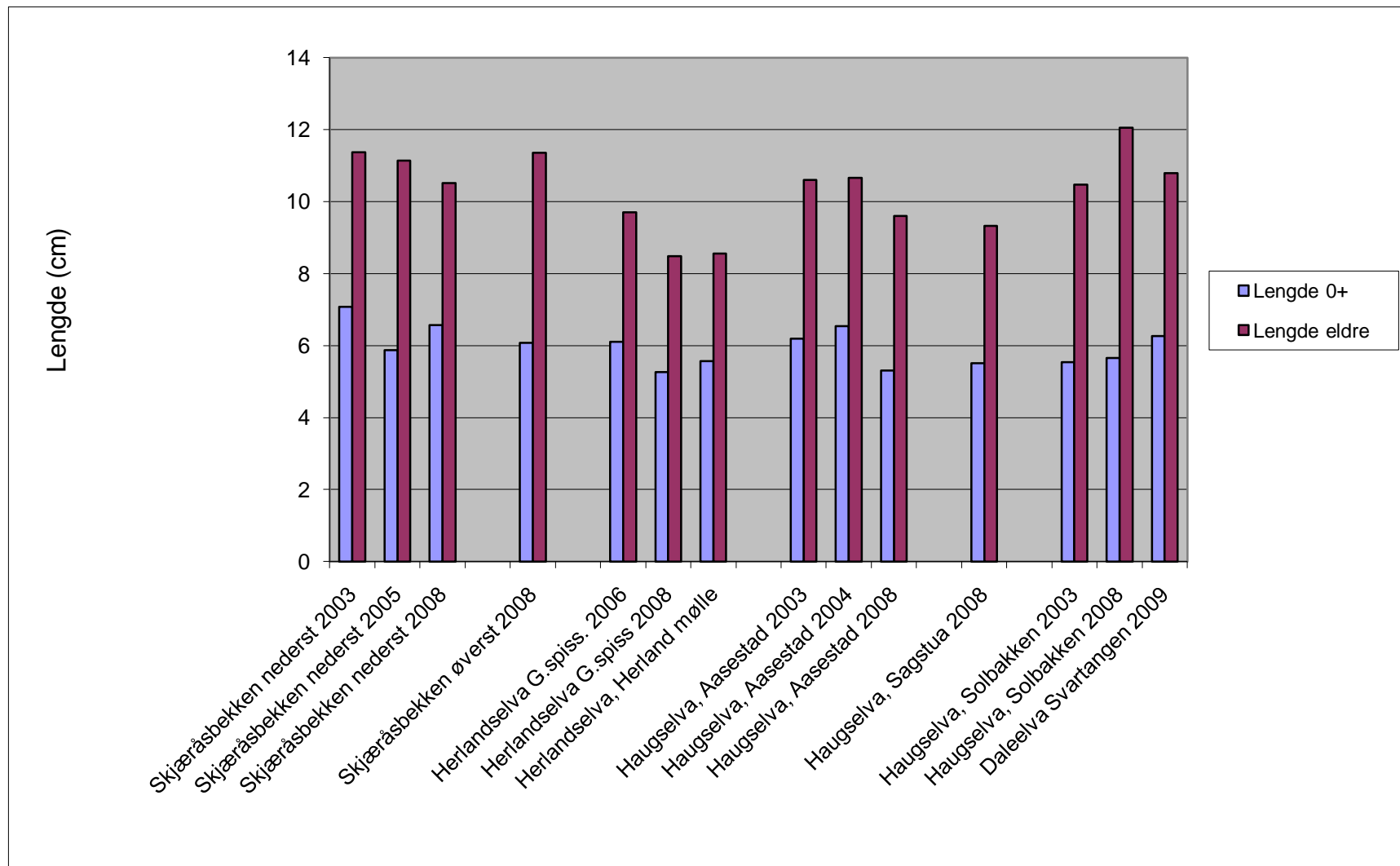
Også **Daleelva** er en viktig utsettingslokalitet. Vi sjekket overlevelsen i det østre løpet ned for Dammen i Svartangen. Her var det svært mye lakseyngel. Vi fanget 56 lakseyngel og kun en ørret. Beregnet tetthet av laks var på hele 207 yngel/100², noe som er den høyeste tettheten vi har målt på utsettingslokalitetene våre. Årsyngelen var dominerende og utgjorde 84 % av fangsten. Yngelen vokser tydeligvis svært godt her. Dette ser vi både på at årsyngelen er forholdsvis stor og at lengdefordelingskurven viser at vi bare har to årsklasser til stede (to topper). Det synes altså som om det mest av yngelen smoltifiserer etter 2 år her. Høy produksjon av lakseunger er typisk nedstrøms innsjøer, da disse bidrar mye næringsdriv.



Figur 3. Lengdefordeling av lakseyngel fanget i Daleelva 29/7 2009.



Figur 4. Sammenstilling av tetthet funnet på ulike utsetningslokaliteter for laks forskjellige år i Numedalslågen.



Figur 5. Sammenstilling av gjennomsnittslengde av årsunger og eldre fisk av laks funnet på ulike utsettingslokaliteter forskjellige år i Numedalslågen.

Bilder av el-fiskelokalitetene



Herlandselva opp for Herland mølle



Daleelva ned for Svartangen. Det østre løpet.



Floreelva.

